

drukuj

anuluj

**Niespodzianki Billa**

2003-08-01

[Grzegorz Dąbrowski](#) [Krzysztof Dzik](#) [Marcin Meszczyński](#)

 Artykuł pochodzi  
z [CHIP-a nr 07/2003](#)
**Porady dla użytkowników Windows XP**

Okienka z serii XP powoli zdomowiają się na naszych biurkach. I choć od edycji 2000 różni je tak naprawdę niewiele, przesiadka na nowy system operacyjny zawsze niesie ze sobą mnóstwo pytań i nierozwiązanych problemów.

**Więcej informacji****Porady dla użytkowników Windows XP**
<http://www.winxp.com.pl/>
<http://www.tweakxp.com/>
<http://www.it-faq.pl/>
<http://windowsxp.neurovirgin.com/>
<http://infojama.pl/>
<http://www.centrumxp.pl/>
<http://www.winguides.com/>
**ISO Recorder PowerToy 1.0, CreateCD, File Targets 1.4.0, Total Copy 1.1, Clear-Tweak 1.1, Registry Compactor 1.0**

Temat numeru: Windows XP | Porady (CCD 7/2003)

Download | Narzędzia systemowe (**Chip Online**)**Książka "Windows XP dla ekspertów"**

Wersje pełne (CD 7/2003)

**Niespodzianki Billa****4. Naprawianie konfiguracji sieciowej**

W wersjach Okienek poprzedzających edycję XP naprawienie wadliwie działającego połączenia TCP/IP sprowadzało się zazwyczaj do usunięcia jego konfiguracji (tzn. obsługi protokołu) i ponownej instalacji protokołu. System kasował wtedy odpowiednie wpisy w Rejestrze i zastępował je "odświeżonymi" kluczami. W najnowszych wersjach Windows ta metoda nie zadziała - po prostu TCP/IP nie da się odinstalować za pomocą okienka Właściwości połączenia.

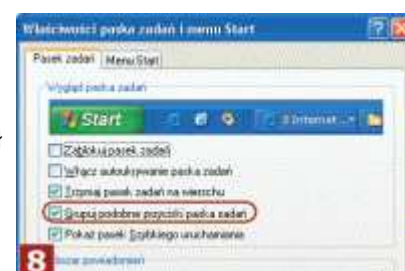
Zamiast tego można się jednak posłużyć prostym trikiem. Uruchamiamy okno wiersza poleceń (**Start | Uruchom | cmd**) i przechodzimy do podkatalogu \SYSTEM32 folderu systemowego. Następnie wydajemy komendę:

```
netsh int ip reset tcpreset.txt
```

Szczegóły dotyczące wykonanych przez system operacji znajdziemy w pliku TCPRESET.TXT w katalogu, w którym wydaliśmy wspomniany rozkaz.

**5. Wyłączenie głośniczka w obudowie**

Windows pozwala na łatwe wyłączenie wszystkich dźwięków systemowych, oprócz tych wydawanych przez umieszczony



Rys. 1. **Grupowanie ikon na Pasku zadań** jest wygodną funkcją, ale dopiero modyfikacja odpowiedniego klucza Rejestru czyni ten mechanizm naprawdę elastycznym.

w obudowie peceta głośniczek. Na dłuższą metę sygnały tego typu mogą być naprawdę denerwujące - warto więc pozbyć się pisków peceta.

Aby to zrobić, musimy zmodyfikować klucz Rejestru o nazwie **HKEY\_CURRENT\_USER\Control Panel\Sound**. Znajduje się w niej wartość ciągu **Beep** - wytarczy ją ustawić na no. Do wykonania tej operacji potrzebny będzie edytor Rejestru - np. systemowy regedit (**Start | Uruchom | regedit**).

## 6. Powrót do NetMeetinga

Windows Messenger zastąpił oficjalnie narzędzie NetMeeting. Pierwszy z wymienionych programów jest jednak dla wielu użytkowników utrapieniem - o jego usuwaniu pisaliśmy na **139** numeru **5/2003**.

Co jednak zrobić, jeśli potrzebujemy narzędzia do konferencji sieciowych? Ano, możemy nadal korzystać z NetMeetinga. Jest on dostępny, ale dobrze ukryty - aby z niego skorzystać, musimy użyć polecenia **Start | Uruchom** i uruchomić program conf.

## 7. Awaryjne logowanie do systemu

Jeśli nasze "robocze" konto systemowe zostanie z jakiegoś powodu zablokowane, zawsze można posłużyć się kontem administratora. Jego ikona nie jest jednak wyświetlana w oknie logowania Windows XP. Można to obejść - należy nacisnąć kombinację klawiszy [Ctrl]+[Alt]+[Delete], puścić na moment klawisz [Delete] i nacisnąć go ponownie. Spowoduje to wyświetlenie zwykłego okienka logowania, w którym wpisujemy nazwę użytkownika (Administrator) i odpowiednie hasło.

Na przyszłość możemy uniknąć problemów, nakazując systemowi wyświetlanie ikony Administratora w oknie logowania. W tym celu uruchamiamy edytor Rejestru (**Start | Uruchom | regedit**) i w kluczu **HKEY\_LOCAL\_MACHINE\SOFTWARE\Microsoft\Windows NT\CurrentVersion\Winlogon\SpecialAccounts\UserList** dodajemy wartość DWORD o nazwie **Administrator** i zawartości równej **1**.

## 8. Grupowanie ikon na Pasku zadań

Pasek zadań jest zbyt mały, aby pomieścić ikony wszystkich uruchamianych nieraz programów. Najlepiej wiedzą o tym intensywnie surfujący użytkownicy Internet Explorera. Od czasu pojawienia się Windows XP jest na to rada - wystarczy we Właściwościach paska włączyć opcję **Grupuj podobne przyciski paska zadań**. Wtedy jednak system, nie pytając nas o zdanie, grupuje ikony tego samego programu w momencie, gdy otworzymy przynajmniej trzy jego okna, co może być denerwujące np. dla posiadaczy dużego monitora.

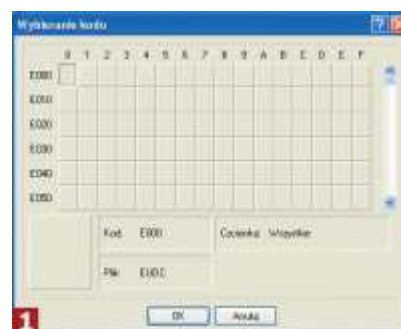
Jeśli chcemy dowolnie regulować liczbę ikon, powyżej której będą one grupowane na Pasku zadań, musimy po raz kolejny zajrzeć do Rejestru systemowego. Uruchamiamy Regedita (**Start | Uruchom | regedit**) i odnajdujemy klucz **HKEY\_CURRENT\_USER\Software\Microsoft\Windows\Current-Version\Explorer\Advanced**. Tworzymy w nim wartość DWORD (klikamy prawym przyciskiem myszy wolne miejsce w prawej części okna i z menu podręcznego wybieramy opcję **Nowy | Wartość DWORD**) o nazwie **TaskbarGroupSize**. Klikamy ją teraz dwukrotnie i w polu **Dane wartości** wyświetlonego okienka wpisujemy żadaną wartość.

## Niespodzianki Billa

### 9. Własne czcionki w Edytorze znaków prywatnych

Chcesz zaprojektować kilka własnych znaków, które można potem wykorzystać jako zwykłą czcionkę w dowolnym edytorze tekstu? Nie ma sprawy - na rynku dostępne są komercyjne programy do projektowania fontów. A może jednak skorzystać z darmowego narzędzia, na dodatek dostarczanego razem z Twoim systemem operacyjnym?

**1. Uruchamiamy Edytor znaków prywatnych:** Windows XP zawiera "ukryte" narzędzie do edycji fontów - aby je uruchomić, należy wydać polecenie **Start | Uruchom**, wpisać eudcedit i nacisnąć **OK**. Teraz wybieramy kod, któremu zostanie



Rys. 1. Uruchamiamy Edytor znaków prywatnych

przypisany nasz znak. Znaki tworzone przez nas będą dostępne w grupie czcionek użytkownika - nie ma więc obawy, że zastąpimy istniejący znak.



Rys. 2. Uruchamiamy Edytor znaków prywatnych

**3. Korzystanie z gotowych wzorów:** znaki, które zaprojektowaliśmy, możemy wykorzystać m.in. za pośrednictwem systemowej **Tablicy znaków** (w grupie **Start | Programy | Akcesoria | Narzędzia systemowe**). Z listy Czcionka należy przy tym wybrać pozycję **Wszystkie czcionki (Znaki prywatne)** - tylko wtedy zobaczymy listę utworzonych znaków. Aby skopiować symbol, zaznaczamy go i klikamy **Wybierz**, a następnie **Kopiuj**.



Rys. 3. Uruchamiamy Edytor znaków prywatnych



Rys. 4. Uruchamiamy Edytor znaków prywatnych

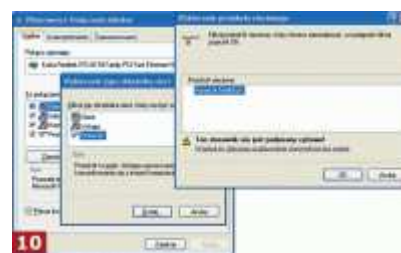
**4. W Wordzie można łatwiej:** jeśli mamy zamiar wykorzystywać gotowe znaki w edytorze tekstu, możemy sobie ułatwić to zadanie. W Wordzie na przykład otwieramy okno ustawień Autokorekty (**Narzędzia | Autokorekta**) i przypisujemy naszemu znakowi dowolny ciąg znaków (patrz: rysunek powyżej). W polu **Na** należy wstawić znak, skopiowany z Tablicy znaków, **Zamień** to zaś ciąg znaków zamieniany przez Autokorektę.

## Niespodzianki Billa

### 10. Instalacja NetBeui

Wcześniejsze wersje Windows korzystały z protokołu NetBeui. Służył on do udostępniania zasobów maszyn windowsowych w sieciach lokalnych, w których nie używano protokołu IP. Chociaż sieci takie ciągle istnieją, konstruktorzy XP pozornie pozbawili nas dostępu do nich.

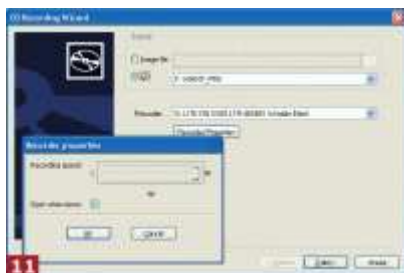
Pozornie, ponieważ NetBeui nadal da się niewielkim nakładem pracy zainstalować w nowych Oknach. Wystarczy włożyć do napędu płytę instalacyjną Windows XP i otworzyć okno Właściwości używanego połączenia sieciowego (prawe kliknięcie myszki ikony **Moje miejsca sieciowe**, polecenie **Właściwości**, a następnie ta sama akcja w odniesieniu do ikony połączenia). Teraz klikamy przycisk **Zainstaluj**, wybieramy pozycję **Protokół** i naciskamy przycisk **Dodaj**.



Rys. 1. **NetBeui w Windows XP:** tak, to możliwe. Potrzebne sterowniki znajdziemy na płycie instalacyjnej systemu operacyjnego.

Następnie odnajdujemy na płycie instalacyjnej folder \VALUE-ADD\MSFT\NET\ NETBEUI.

Ostatni krok to wskazanie pliku NETNBF.INF i naciśnięcie przycisku **OK**. Pomimo komunikatu o braku certyfikatu cyfrowego instalujemy sterownik. Po zakończeniu tej czynności pozostaje już tylko przetestować działanie NetBeui.



Rys. 2. NetBeui w Windows XP: tak, to możliwe. Potrzebne sterowniki znajdziemy na płycie instalacyjnej systemu operacyjnego.

## 11. Nagrywanie płyt z linii poleceń

Jak wiadomo, Okienka XP zawierają mechanizmy pozwalające na nagrywanie płyt CD/CD-RW. Funkcje te są jednak dosyć ubogie - nic więc dziwnego, że użytkownicy Windows zabrali się za wzbogacanie możliwości systemu w tym zakresie.

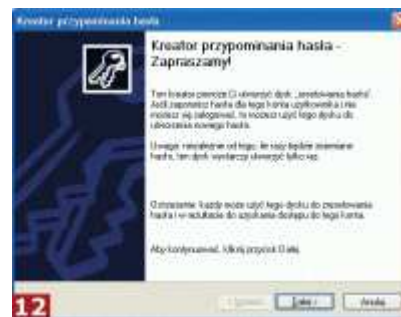
O narzędziu ISO Recorder Power Toy, dzięki któremu nagramy m.in. obraz ISO płyty CD, piszemy w ramce "Narzędzia, o których zapomniał Microsoft". Innym rozszerzeniem wspomnianego mechanizmu Windows jest program CreateCD, działający w wierszu poleceń. Jego niekwestionowaną zaletą jest możliwość uruchomienia w trybie wsadowym - np. w celu automatycznego backupu określonych danych, znajdujących się na dysku twardym.

Program wystarczy rozpakować (dostępny jest na CHIP-CD) i uruchomić. Sposób użycia opisano w dołączonym pliku README.TXT. Co ciekawe, CreateCD umożliwi utworzenie samostartującej płyty CD - jest do tego potrzebny obraz dyskietki startowej, który można wygenerować np. dołączonym do narzędzia programem FDRRead.

## 12. Dyskietka z zapomnianym hasłem

Windows XP oferuje ciekawą, choć nieco kontrowersyjną funkcję, nazwaną przez jej twórców "zapobieganiem zapomnieniu hasła". System pozwala mianowicie utworzyć dyskietkę zastępującą hasło logowania. Dysk taki wkładamy do stacji, gdy próby wpisania hasła spałą na panewce - wystarczy wtedy wcisnąć przycisk **Resetuj** (na ekranie logowania), włożyć do napędu wcześniej przygotowaną dyskietkę i postępować zgodnie z instrukcjami systemu.

Przygotowanie dyskietki jest równie proste. Korzystamy z opcji **Start | Ustawienia | Panel sterowania | Konta użytkowników** i w otwartym oknie klikamy ikonę naszego konta. Następnie używamy opcji **Zapobiegaj zapomnieniu hasła** (w lewym górnym rogu okna) i postępujemy zgodnie z zaleceniami **Kreatora przypominania hasła**. Na koniec opisujemy dyskietkę (najlepiej szyfrem - inaczej możemy równie dobrze zrezygnować z jakichkolwiek hasła) i dobrze chowamy. Teraz każdy już chyba wie, dlaczego metoda ta może budzić kontrowersje - decyzję o jej stosowaniu pozostawiamy więc uznaniu Czytelników.



Rys. 3. NetBeui w Windows XP: tak, to możliwe. Potrzebne sterowniki znajdziemy na płycie instalacyjnej systemu operacyjnego.

## 13. Uszkodzenie lub brak pliku NTOSKRNL.EXE

Jeśli przy starcie komputera wyświetlany jest komunikat "brak pliku NTOSKRNL", nie należy się załamywać. Oznacza to wprawdzie, że bootloader nie może znaleźć pliku jądra systemowego, ale niekoniecznie musi to być jednoznaczne z ponowną instalacją systemu. Zazwyczaj powinna bowiem zadziałać następująca procedura:

- wkładamy do napędu bootowalną płytę CD z Windows XP i uruchamiamy komputer z jej użyciem;
- wchodzimy do konsoli odzyskiwania systemu;
- przechodzimy do głównego katalogu CD-ROM-u (np. poleceniem f:);
- wpisujemy polecenie **cd i386**;
- korzystamy teraz z polecenia **expand ntkrnlmp.ex\_ X:\Windows\System32\ntoskrnl.exe**, gdzie **X** to litera dysku, na którym zainstalowany jest system;
- wyciągamy płytę instalacyjną z napędu i restartujemy komputer.

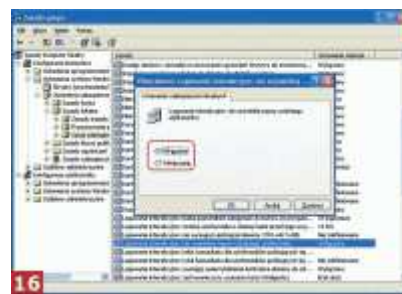
**Niespodzianki Billa**



#### 14. Uszkodzenie lub brak pliku HAL.DLL

Biblioteka HAL.DLL odpowiada za jedną z warstw obsługi sprzętu w Windows 2000/XP (dokładnie za tzw. Hardware Abstraction Layer). Gdy podczas startu systemu pojawia się komunikat dotyczący braku lub uszkodzenia wspomnianego pliku, winny może być zbiór boot.ini. Aby go naprawić, postępujemy podobnie jak w przypadku poprzedniej wskazówki, dotyczącej pliku NTOSKRNL:

- wkładamy płytę instalacyjną Windows XP do napędu CD i uruchamiamy z jej użyciem komputer;
- przechodzimy do konsoli odzyskiwania systemu;
- wpisujemy polecenie bootcfg /rebuild;
- wyjmujemy krążek z napędu CD i restartujemy komputer.



Rys. 1. Nie każdy musi wiedzieć, kto logował się jako ostatni: aby Windows nie wyświetlał takich informacji, wystarczy zmodyfikować ustawienia Zasad systemowych.

#### 15. Ukrywanie nazwy ostatnio zalogowanego użytkownika

Nieraz używamy w XP znanego z Windows NT/2000 ekranu logowania i nie chcemy, aby było wiadomo, który użytkownik logował się jako ostatni. Najprościej skorzystać wtedy z narzędzia **Zasady grupy (Start | Uruchom | gpedit.msc)**.

W otwartym w ten sposób oknie przechodzimy do gałęzi opcji **Konfiguracja komputera | Ustawienia systemu Windows | Ustawienia zabezpieczeń | Zasady lokalne | Opcje zabezpieczeń**. Teraz w prawej części okna programu odszukujemy opcję **Logowanie interakcyjne: nie wyświetlaj nazwy ostatniego użytkownika**. Klikamy ją dwukrotnie i ustawiamy jej wartość na **Włączone**.

#### 16. Skróty do ustawień systemowych

Wywołując program RUNDLL32.EXE z odpowiednimi parametrami, możemy się błyskawicznie dostać do okienek z ustawieniami systemu. Wystarczy utworzyć na Pulpicie nowy skrót i w polu Wpisz lokalizację elementu przepisać bardzo dokładnie wybraną pozycję z kolumny Rozkaz poniższej tabeli.

UWAGA: znaczenie dla działania skrótu mają odstępy między poszczególnymi członami polecenia oraz małe/wielkie litery.

#### Niespodzianki Billa

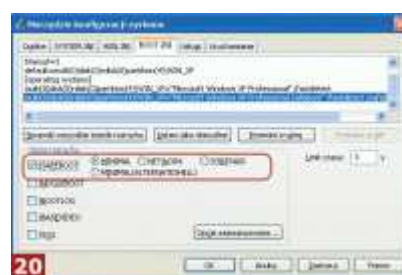
#### 17. Uszkodzenie \Windows\System32\Config

Tym razem procedura naprawcza odnosić się będzie do komunikatu: "Windows nie może wystartować, ponieważ pliki \WINDOWS\SYSTEM32\CONFIG\SYSTEM lub \WINDOWS\SYSTEM32\CONFIG\SOFTWARE są uszkodzone". Aby rozwiązać problem, ponownie wkładamy instalacyjną płytę CD Windows XP do napędu i uruchamiamy z niej komputer. Następnie przechodzimy do konsoli odzyskiwania systemu i używamy polecenia **cd \windows\system32\config**. Teraz wpisujemy po kolei następujące polecenia:

```
ren software software.bad
ren system system.bad
copy \windows\repair\system
copy \windows\repair\software
```

Ostatnim krokiem jest ponowne uruchomienie naszego peceta - oczywiście po wyjęciu instalacyjnej płyty Windows z napędu CD komputera.

#### 18. Brak pliku NTLDR lub NTDETECT.COM



Rys. 1. Bezpieczne uruchamianie systemu: możemy dodać do menu startowego opcję uruchamiania Windows w "bezpiecznym" trybie (safe boot).

W przypadku wystąpienia takich objawów i korzystania z partycji FAT 32 wystarczy uruchomić komputer z dyskietki startowej Windows 98 i skopiować plik NTLDR lub NTDETECT.COM z folderu i386 dysku instalacyjnego Windows XP do głównego katalogu dysku C:.

Dla partycji NTFS procedura jest podobna, jednakże trzeba uruchomić komputer z płyty instalacyjnej systemu - na dyskietce startowej nie znajdziemy sterowników wspomnianego systemu plików. Po wystartowaniu komputera z krążka CD i uruchomieniu konsoli odzyskiwania systemu wpisujemy następujące polecenia:

```
COPY X:\i386\NTLDR C:\
COPY X:\i386\NTDETECT.COM C:\
```

X to litera określająca napęd CD. Po zakończeniu powyższych operacji restartujemy komputer.

### 19. Wyświetlanie ukrytych pozycji w Menedżerze urządzeń

W XP możemy wyświetlić ukryte komponenty komputera, które standardowo nie są pokazywane w Menedżerze urządzeń. Istnieją przynajmniej dwa sposoby osiągnięcia tego celu. Pierwszą metodą jest odpowiednia zmiana zawartości Rejestru, drugą napisanie stosownego pliku wsadowego.

Modyfikację Rejestru zaczynamy od uruchomienia edytora **Start | Uruchom | regedit**). Odszukujemy gałąź **HKEY\_LOCAL\_MACHINE\SYSTEM\CurrentControlSet\Control\Session Manager\Environment**. Tworzymy teraz wartość DWORD o nazwie **DEVMGR\_SHOW\_NONPRESENT\_DEVICES**. Ostatni krok to ustawienie jej na **1**.

Wspomniany na wstępie tej porady plik wsadowy ma z kolei za zadanie modyfikację stosownej zmiennej systemowej, odpowiadającej właśnie za wyświetlanie ukrytych urządzeń. Powinien on zawierać następujące polecenia:

```
@Echo Off
Prompt $p$g
set DEVMGR_SHOW_NONPRESENT_DEVICES=1
start devmgmt.msc
exit
```

### 20. Dodanie opcji Safe Boot w menu startowym

Opcję bezpiecznego uruchamiania można dodać do "zwykłego" menu startowego. Aby to zrobić, uruchamiamy okno wiersza poleceń (**Start | Uruchom | cmd**). Następnie tworzymy kopię bezpieczeństwa pliku BOOT.INI (np. **copy boot.ini boot.old**).

Teraz, korzystając np. z Notatnika, kopiujemy wiersz odpowiedzialny za start systemu (przykładowo: **multi(0)disk(0)rdisk(0)partition(1)\WINDOWS="Microsoft Windows XP Professional" /fastdetect**) i zmieniamy opis np. na **"Microsoft Windows XP Professional Safeboot" /fastdetect**. Po modyfikacji sekcji **[operating system]** pliku **boot.ini** powinien on wyglądać podobnie do tego:

```
multi(0)disk(0)rdisk(0)partition(1)
\WINDOWS='Microsoft Windows XP
Professional' /fastdetect
multi(0)disk(0)rdisk(0)partition(1)
\WINDOWS='Microsoft Windows XP
Professional Safeboot' /fastdetect
```

Oczywiście różnić może się oznaczenie dysku i ścieżka do katalogu systemowego. Na koniec uruchamiamy program MSCONFIG (**Start | Uruchom | msconfig**). Klikamy zakładkę BOOT.INI i zaznaczamy dopisaną linijkę (tą z wpisem Safeboot). Włączamy opcję /SAFEBOOT i wybieramy teraz parametry uruchamiania:

- **Minimal** - minimalna liczba napędów;
- **Network** - z obsługą sieci;
- **Dsrepair** - serwis naprawy katalogów ;

- **Minimal (Alternate Shell)** - standardowy pulpit.

Opcja bezpiecznego uruchamiania systemu będzie dostępna przy każdym starcie peceta.

## Niespodzianki Billa

### 21. Zmiana danych zarejestrowanego użytkownika

Czasem zdarza się, że podczas instalacji systemu pomyliły się, wpisując nasze dane osobowe. Nic straconego - wystarczy uruchomić Edytor rejestru (**Start | Uruchom | regedit**) i odnaleźć klucz

**HKEY\_LOCAL\_MACHINE\SOFTWARE\Microsoft\Windows NT\CurrentVersion.**

Możemy teraz dowolnie zmodyfikować wartość ciągu **Registered Owner**, zawierającego dane zarejestrowanego użytkownika.



### 22. Nagrywanie CD a uprawnienia użytkownika

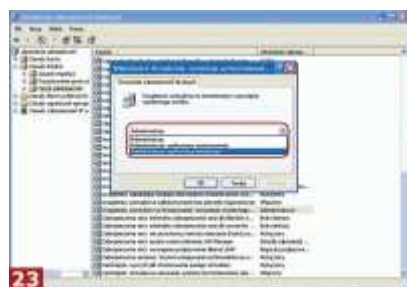
Jeśli nasze konto użytkownika ma ograniczone uprawnienia, możemy mieć kłopoty m.in. z nagraniem płyty CD/R(W). Niniejsza porada dotyczy rozwiązania tego problemu, ale tylko w odniesieniu do mechanizmu nagrywania zaimplementowanego w XP. Nie stosuje się ona np. do Nero czy CloneCD.

Otwieramy Edytor rejestru (**Start | Uruchom | reg-edit**). Znajdujemy gałąź

**HKEY\_LOCAL\_MACHINE\Software\Microsoft\Windows NT\CurrentVersion\Winlogon.** Powinna ona zawierać wartość **Allocate-DASD** równą 2.

Teraz uruchamiamy Zasady zabezpieczeń lokalnych (**Start | Uruchom | SECPOL.MSC**). Przechodzimy do gałęzi **Zasady lokalne | Opcje zabezpieczeń**, w prawym oknie odszukujemy opcję **Urządzenia: zezwolono na formatowanie i wysunięcie wymiennego nośnika**, a następnie zmieniamy jej wartość na **Administratorzy i użytkownicy interakcyjni**.

Rys. 1. **Trochę wygodniej:** wstrzymywanie i ustalanie prędkości kopiowania (TotalCopy) - to funkcje, w które mógłby być wyposażony Eksplorator.



Rys. 2. **Trochę wygodniej:** wstrzymywanie i ustalanie prędkości kopiowania (TotalCopy) - to funkcje, w które mógłby być wyposażony Eksplorator.



### 23. Narzędzia, o których zapomniał Microsoft

Windows XP jest wygodniejszy w obsłudze niż wersja 2000 Okien, ale ciągle można usprawnić jego pracę. Prezentujemy kilka niewielkich programików, które mogłyby wchodzić w skład systemu - lecz z różnych przyczyn ich tam nie ma.

**ISO Recorder Powertoy** - nowe Okienka mają wbudowany mechanizm nagrywania krążków CD, jednak brak mu kilku prostych opcji. Braki uzupełnia opisywane narzędzie - dzięki niemu nagramy obraz ISO lub szybko skopiujemy płytę.

**ClearTweak** - użytkownicy laptopów i paneli LCD doceniają zapewne funkcję ClearType. Działa ona jednak dwustopniowo - jest włączona lub wyłączona.

Szczegółowe parametry wygładzania fontów ekranowych pozwala ustawić na przykład opisany program.

**TotalCopy** - proste i genialne: narzędzie udostępniające mechanizm przerywania/wznawiania kopiowania plików. Co więcej, program potrafi samoczynnie wstrzymać kopiowanie, gdy na dysku docelowym zabraknie miejsca, a także wznowić tę operację po niespodziewanym restarcie komputera. Umożliwia też kontrolę szybkości przenoszenia danych między dyskami.

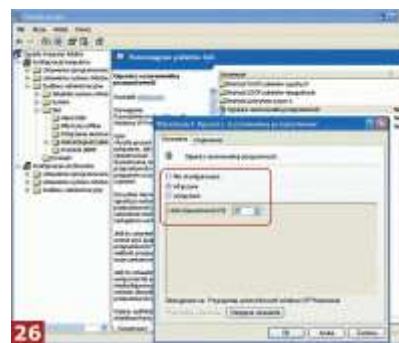
**File Targets** - jeśli często kopiujesz pliki do tych samych folderów, to narzędzie jest dla Ciebie idealne. File Targets dodaje i zarządza katalogami docelowymi w menu kontekstowym Eksploratora Windows.

## Niespodzianki Billa

## 24. Szybsze kończenie pracy aplikacji

Windows XP pozwala na zamknięcie (prawie) każdej zawieszonej aplikacji. W tym celu należy kliknąć prawym przyciskiem jej ikonę na Pasku zadań i wybrać polecenie **Zamknij**. Można również posłużyć się słynnym skrótem klawiaturowym [Ctrl]+[Alt]+[Delete] i okienkiem Menedżera zadań. Oczekiwanie na wykonanie przez system polecenia "zabicia" kłopotliwego procesu jest jednak dosyć długie. Na szczęście możemy wpłynąć na przyspieszenie opisywanej operacji.

Najpierw uruchamiamy Edytor rejestru (**Start | Uruchom | regedit**) i odnajdujemy w systemowej bazie danych klucz **HKEY\_CURRENT\_USER\Control Panel\Desktop**. W prawej części okna regedita odnajdujemy wartość ciągu o nazwie **HungAppTimeout**. Jej zawartość oznacza czas w milisekundach, jaki upływa od rozkazu zamknięcia aplikacji do wyświetlenia okna dialogowego zawierającego polecenie potwierdzenia przez użytkownika tej decyzji. Możemy teraz dwukrotnie kliknąć wspomnianą wartość i w polu **Dane wartości** wpisać np. 500 (czyli pół sekundy).



Rys. 1. Działanie sieci w Windows XP możemy przyspieszyć, wyłączając zarezerwowane pasmo (QoS).

## 25. Odzyskiwanie "zgubionego" Kosza

Niektóre programy do tweakowania Windows pozwalają na usunięcie z Pulpitu ikony Kosza. Nieco gorzej jest z jej przywróceniem - ale da się to zrobić, modyfikując Rejestr systemowy.

Uruchamiamy Edytor rejestru (**Start | Uruchom | regedit**) i znajdujemy klucz **HKEY\_CURRENT\_USER\Software\Microsoft\Windows\CurrentVersion\Explorer\HideDesktopicons\NewStartPanel**. Tworzymy teraz wartość DWORD (polecenie **Nowy | Wartość DWORD** z menu kontekstowego w prawej części okna Regedita) o wszystkim mówiącej nazwie **{645FF040-5081-101B-9F08-00AA002F954E}**. Jej wartość powinna wynosić 0. Musimy odnaleźć jeszcze jeden klucz - **HKEY\_LOCAL\_MACHINE\SOFTWARE\Microsoft\Windows\CurrentVersion\Explorer\Desktop\NameSpace**. Tu z kolei tworzymy wartość ciągu o takiej samej nazwie jak poprzednio i przypisujemy jej łańcuch znakowy **Recycle Bin**. Po restarcie komputera na Pulpicie powinien się pojawić Kosz.

## 26. Szybszy Internet - pakiety QoS

Nie wszyscy wiedzą, że domyślnie przepustowość sieci w Windows XP jest... ograniczona. Dzieje się tak za sprawą tzw. pakietów QoS (Quality of Service). Najogólniej mówiąc, niektóre specjalnie napisane programy korzystają z części przepustowości łącza, zarezerwowanej właśnie dla nich. Ponieważ jednak większość aplikacji nie spełnia wymagań QoS, część "rury sieciowej" po prostu się marnuje. Można to jednak zmienić.

W tym celu w polu **Uruchom** wpisujemy polecenie **gpedit.msc**. Uruchamiamy w ten sposób narzędzie **Zasady grupy**. W gałęzi **Konfiguracja komputera** rozwijamy **Szablony administracyjne | Sieć | Harmonogram pakietów QoS**. Po prawej stronie okna zaznaczamy opcję **Ogranicz rezerwowalną przepustowość** i z jego menu podręcznego wybieramy polecenie **Właściwości**. Teraz zaznaczamy pole **Włączone** i określamy limit przepustowości - najlepiej na **0%**. Zatwierdzamy zmiany przyciskiem **OK** i restartujemy komputer.



Rys. 2. Działanie sieci w Windows XP możemy przyspieszyć, wyłączając zarezerwowane pasmo (QoS).

## 27. Defragmentacja Rejestru

Jeden z najważniejszych elementów Okien, Rejestr systemowy, jest w ciągłym użyciu. Ponieważ jego rozmiary mogą być dość pokaźne (zazwyczaj od 20 do 50 MB), znaczenia nabiera położenie pliku na dysku - podobnie zresztą jak zwykłych plików. Dodatkowo klucze usuwane z Rejestru nie są z niego fizycznie kasowane - zatem objętość plików Rejestru się nie zmniejsza. Warto wobec tego od czasu do czasu dokonać defragmentacji i kompresji Rejestru, co przyspieszy dostęp do niego.

Do tego celu najlepiej wykorzystać specjalne narzędzie Registry Compactor (niektóre zaawansowane edytory Rejestru także mają zastępującą go funkcję - przykładem może być Resplendent Registrar - [www.resplendence.com](http://www.resplendence.com)). Obsługa tego programu jest banalnie prosta - sprowadza się w zasadzie do kilkukrotnego



naciśnięcia przycisku **Next**. Po zakończeniu działania konieczny jest oczywiście restart systemu. Możemy się potem przekonać, że nasz Rejestr "schudł" o kilka, a nawet kilkanaście megabajtów.

## 28. Blokowanie dostępu do komputera za pomocą myszy

Na chwilę odchodzimy od komputera - na przykład do sąsiedniego pokoju. Nie chcemy, by w tym czasie ktoś miał dostęp do naszych Okienek. Musimy wobec tego zabezpieczyć system. Możemy to zrobić na kilka sposobów. Jednym z nich jest naciśnięcie klawiszy [Win] + [L]. Jeśli chcemy blokować system za pomocą myszki, będziemy zmuszeni do utworzenia nowego skrótu - na przykład na Pulpicie. W polu Element docelowy wpisujemy polecenie:

**%windir%\System32\rundll32.exe user32.dll,LockWorkStation, w**

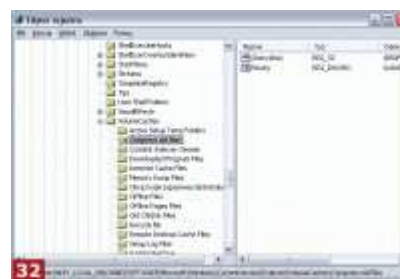
**Rozpocznij w** podajemy zaś **%windir%**. Jeśli chcemy, określamy jeszcze ikonę (coś na pewno znajdziemy w standardowym zbiorze zawartym w bibliotece shell32.dll) i już jesteśmy gotowi do zablokowania komputera podwójnym kliknięciem.

## Niespodzianki Billa

### 29. Wstępne ładowanie programów (prefetching)

Jeśli zerkniemy na właściwości skrótu, którym uruchamiany jest Windows Media Player, zauważymy w linii Element docelowy ciekawy przełącznik **/prefetch:1**. Mówiąc krótko, powoduje on, że program nim opatrzony uruchamia się szybciej. Dzieje się tak dlatego, że argument ten nakazuje Okienkom zawsze wstępnie ładować go do pamięci, wykorzystując mechanizm pobierania wstępnego (patrz: **CHIP 12/2002, 172**).

Oczywiście nic nie stoi na przeszkodzie, by przełącznikiem tym opatrzyć inne, szczególnie często wykorzystywane przez nas programy. W tym celu będziemy musieli dodać go we właściwościach skrótu, który jest odpowiedzialny za startowanie wybranych aplikacji. Warto przy tym pamiętać, by przełącznik **/prefetch:1** oddzielić od reszty polecenia poprzez wstawienie spacji.



Rys. 1. Usunięcie jednego klucza przyspieszy działanie na partycjach NTFS programu Oczyszczanie dysku.

### 30. "Ukryte" narzędzia systemowe

"Rasowy" administrator maszyny windowsowej nie powinien się ograniczać do narzędzi dostępnych w menu **Start | Programy**. Na szczęście Microsoft dołącza do swoich systemów sporo programów służących do konfiguracji, konserwacji i testowania Okienek. Narzędzia te dostępne są najczęściej albo w wierszu poleceń (nie mają interfejsu graficznego), albo można do nich uzyskać dostęp tylko za pomocą polecenia Start | Uruchom. Poniżej prezentujemy niektóre z nich.

### 31. Wyłączanie indeksowania plików na dysku

Usługa indeksowania plików może być bardzo pomocna, jeśli często szukamy czegoś wśród dużej liczby plików. Czasem jednak korzystamy z tego mechanizmu sporadycznie, na dodatek na dysku, na którym nie przechowujemy kilkunastu tysięcy dokumentów Worda, a jedynie kilkadziesiąt filmów w formacie DivX. Indeksowanie nie jest nam wtedy potrzebne. Na dodatek może ono spowalniać nieco działanie komputera, wobec czego warto wyłączyć tę usługę.

Aby to zrobić, klikamy prawym przyciskiem myszy ikonę **Mój Komputer** i z menu kontekstowego wybieramy polecenie **Zarządzaj**. Następnie klikamy gałąź **Usługi i aplikacje**, po czym w prawej części okna zaznaczamy linię **Usługa indeksowania**. Po kliknięciu jej prawym przyciskiem myszy wybieramy z menu podręcznego polecenie **Właściwości**, a następnie na rozwijalnej liście **Tryb uruchomienia** zaznaczamy opcję **Ręczny**. Na koniec zatwierdzamy zmianę przyciskiem **OK**.

### 32. NTFS - oczyszczanie dysku w sekundę

O zasadności korzystania z narzędzia o nazwie **Oczyszczanie dysku** nie trzeba chyba nikogo przekonywać. Podstawowym jego zastosowaniem jest bowiem usuwanie zbędnych, zajmujących za to duże powierzchnie dysku tzw. punktów przywracania, tworzonych przez program o nazwie Przywracanie systemu. Żeby jednak aplikacja Oczyszczanie dysku pozwoliła nam na usunięcie niepotrzebnych plików, musimy odczekać, aż przeskanuje ona całą powierzchnię

dysku. Najdłużej trwa poszukiwanie nieużywanych plików, które możemy następnie skompresować (naturalnie dotyczy to jedynie partycji z systemem plików NTFS). Możemy jednak nakazać Okienkom pomijanie tego kroku.

Konieczna będzie edycja Rejestru. Przechodzimy do gałęzi

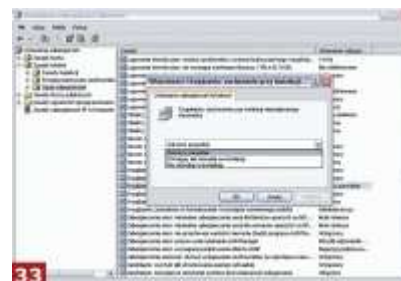
**HKEY\_LOCAL\_MACHINE\SOFTWARE\Microsoft\Windows\CurrentVersion\Explorer\VolumeCaches\Compress Old Files** i... usuwamy ją całkowicie wraz z podkluczami. Zamykamy Edytor rejestru i gotowe: do uaktywnienia zmian nie jest konieczny restart systemu.

## Niespodzianki Billa

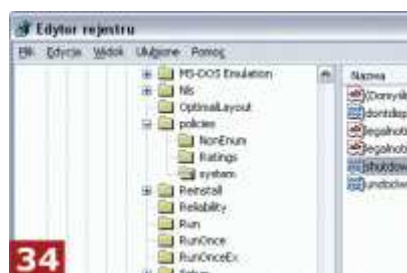
### 33. Instalacja niepodpisanych sterowników

Ta porada nie jest dla wszystkich: w codziennym użytkowaniu Windows XP nie powinno się stosować poniższego triku. Jeśli jednak ktoś dużo eksperymentuje ze sprzętem i sterownikami, które nie zostały oficjalnie zatwierdzone przez Microsoft, może go wykorzystać. Jak wiadomo, podczas instalacji nieznanego systemowi driverów pojawia się ostrzeżenie i jednocześnie pytanie, którego sens jest prosty: "Lepiej nie instaluj tego sterownika - na pewno chcesz to zrobić?". Tego komunikatu można się jednak pozbyć.

W okienku **Uruchom** wpisujemy polecenie **secpol.msc**. W uruchomionym w ten sposób narzędziu Ustawienia **zabezpieczeń lokalnych** wybieramy **Opcje zabezpieczeń** i z prawej strony okna wyszukujemy, a następnie podwójnie klikamy pozycję **Urządzenia: zachowanie przy instalacji niepodpisanego sterownika**. Z rozwijalnej listy wybieramy opcję **Zakończ pomyślnie** i zatwierdzamy wybór przyciskiem **OK**. Pamiętajmy jednak - Windows nigdy już nas nie ostrzeże przed instalacją sterowników w wersji beta!



Rys. 1. Dla odważnych: jeśli denerwują Cię ostrzeżenia przed instalacją niepodpisanych sterowników, możesz je wyłączyć.



### 34. Wyłączenie systemu tylko po zalogowaniu

Podczas logowania się do Windows XP mamy możliwość "ucieczki" - zamknięcia systemu bez logowania się. Możemy zablokować tę opcję, ale konieczna będzie drobna ingerencja w Rejestr. Osoba nieznająca hasła pozostawi wtedy ślad w logach systemu - wpisy o nieprawidłowym zamknięciu Okien. Wyszukujemy klucz

Rys. 2. Dla odważnych: jeśli denerwują Cię ostrzeżenia przed instalacją niepodpisanych sterowników, możesz je wyłączyć.

**HKEY\_LOCAL\_MACHINE\SOFTWARE\Microsoft\Windows\Current-Version\Policies\System** i po prawej stronie okna Edytora Rejestru zaznaczamy podklucz **shutdownwithoutlogon**. Otwieramy menu kontekstowe prawym przyciskiem myszy i wybieramy pozycję **Zmień**. Zamiast wartości 1 wpisujemy **0**, zatwierdzamy zmiany i zamykamy Edytor Rejestru.

### 35. Wygładzanie czcionek ekranu powitalnego

Mechanizm wygładzania fontów Clear-Type, opracowany przez Microsoft, znacząco poprawia czytelność czcionek na ekranach LCD. Wiele osób używa tego rodzaju antyalisingu także podczas pracy ze zwykłymi monitorami. Domyślnie technika wygładzania jest wyłączona, a nawet jeśli już ją uaktywnimy, działa tylko po zalogowaniu do systemu. Istnieje jednak sposób na to, żeby wygładzanie ClearType działało także na ekranie powitalnym Windows XP.

W rejestrze systemu wystarczy wyszukać klucz **FontSmoothingType** w **HKEY\_USERS\DEFAULT\Control Panel\Desktop** i zmienić jego wartość na **2**. Po wprowadzeniu zmian i restarcie Windows XP przywita nas nieco ładniejszym ekranem logowania.



Gdy komputer z Windows XP połączy się z drugą maszyną wyposażoną w ten system, najpierw sprawdzi, czy nie ma na niej jakichś zadań (scheduled tasks) do wykonania. W większości przypadków i sieci jest to niepotrzebne - a może zająć nawet kilkadziesiąt sekund. Aby wyłączyć tę właściwość XP, należy usunąć klucz o nazwie

{D6277990-4C6A-11CF-8D87-00AA0060F5BF} z gałęzi

**HKEY\_LOCAL\_MACHINE\SOFTWARE\Microsoft\Windows\CurrentVersion\Explorer\RemoteComputer\NameSpace** Rejestru. Po restarcie podłączanie do zasobów udostępnionych w sieci lokalnej powinno być wyraźnie szybsze niż poprzednio.

#### 42. Dowolna wyszukiwarka w Internet Explorerze

Po wpisaniu w polu adresu Internet Explorera wyrażenia, którego przeglądarka nie rozpozna jako adres, program odwoła się do witryny MSN Search i spróbuje odnaleźć w jej bazie podane wyrażenie. Jest to próba ułatwienia poruszania się po Sieci początkującym użytkownikom komputerów - jednak osoby, które potrafią skorzystać chociażby z Google'a, denerwuje często niemożność ustawienia własnej wyszukiwarki. Okazuje się, że można to zrobić - ale, jak zwykle, należy "pogrzebać" w Rejestrze systemowym.

Uruchamiamy więc Edytor rejestru (używamy polecenia **Start | Uruchom**, wpisujemy **regedit** i naciskamy **OK**), a potem odnajdujemy klucz **HKEY\_LOCAL\_MACHINE\SOFTWARE\Microsoft\Internet Explorer\Search**. W prawej części okna znajdziemy wartości **CustomizeSearch** i **SearchAssistant**. Klikamy dwukrotnie wartość **CustomizeSearch** i w polu **Dane wartości** wpisujemy adres ulubionej wyszukiwarki (np. <http://www.google.pl/>). Naciskamy **OK**, aby zatwierdzić zmiany. Dokładnie tę samą czynność wykonujemy w odniesieniu do wartości **SearchAssistant**.



#### 43. Wyszukiwanie po staremu

Nowa szata graficzna mechanizmu wyszukiwania plików/komputerów Windows XP doprowadza do rozpaczy wielu byłych użytkowników poprzednich wersji Okien. Można jednak powrócić do okienka dialogowego znanego z Windows 2000. W tym celu należy zmienić zawartość klucza

Rys. 2. Tylko dwa pliki z serwera? Niekoniecznie - można łatwo zwiększyć maksymalną liczbę plików pobieranych jednocześnie przez Internet Explorera.

**HKEY\_CURRENT\_USER\Software\Microsoft\Windows\CurrentVersion\Explorer\CabinetState** Rejestru systemowego. Uruchamiamy Edytor rejestru (**Start | Uruchom | regedit**) i dodajemy do wspomnianego klucza wartość ciągu **Use Search Asst**. Klikamy ją dwukrotnie i w polu **Dane wartości** wpisujemy **no**.

#### 44. Zmiana ekranu startowego

Jeśli znudzi nam się obrazek wyświetlany podczas startu systemu operacyjnego, możemy pokusić się o jego zmianę. Na stronie [www.themexp.org](http://www.themexp.org) znajdziemy sporo gotowych ekranów startowych (boot screens) - wystarczy zainstalować jeden z nich.

W tym celu pobieramy wybrane archiwum ZIP i rozpakowujemy je. Teraz czas na wykonanie kopii zapasowej pliku NTOSKRNL.EXE (jest w podkatalogu SYSTEM32 folderu Windows XP). Kolejny krok to uruchomienie komputera w trybie Safe Mode. Musimy jeszcze nadpisać oryginalny plik NTOSKRNL.EXE zbiorem ze wspomnianego archiwum i zrestartować komputer.